

Asefosam

MEMORIA

de **A**CTIVIDADES

2012



ÍNDICE

Asefosam

- ASEFOSAM [pág. 3]
- ACTIVIDAD INSTITUCIONAL [pág. 9]
- RELACIÓN CON LAS ADMINISTRACIONES PÚBLICAS [pág. 11]
- ALIANZAS CON OTRAS ASOCIACIONES Y ENTIDADES [pág. 14]
- ASEFOSAM FORMACIÓN [pág. 17]
- SERVICIOS DE ASEFOSAM [pág. 22]
- CONGRESO CONAIF [pág. 32]
- GESTIÓN DE DIFERENTES PLANES RENOVE DE LA COMUNIDAD DE MADRID [pág. 34]
- SOCIOS COLABORADORES [pág. 38]
- CIFRAS Y DATOS DEL AÑO [pág. 41]
- AGRADECIMIENTOS [pág. 43]

Edita

ASEFOSAM.
C/ Anracita, 7 - 2ª Plta • Tel.: 91 468 72 51 • Fax: 91 468 52 99 • 28045 Madrid

Redacción

ASEFOSAM

Diseño Gráfico y Maquetación

iPuntoTres

ASEFOSAM

The logo for Asefosam, featuring the word "Asefosam" in a dark blue sans-serif font. A small orange and blue graphic element is positioned above the letter 's'.

Asefosam

ASEFOSAM

Quiénes somos

ASEFOSAM (Asociación de Empresarios de Fontanería, Saneamiento, Gas, Calefacción, Climatización, Electricidad, Mantenimiento y Afines de Madrid) es una organización empresarial fundada en el año 1977, que agrupa a 2.000 empresas de la Comunidad de Madrid, lo que supone algo más del 85% de las que se dedican en dicha región a este tipo de actividades.

Es miembro fundador de **CEIM-CEOE** (Confederación Empresarial Madrileña) y de **CONAIF** (Confederación Nacional de Asociaciones de Instaladores y Fluidos) colectivo que agrupa a más de 17.000 empresas españolas. También es miembro de **AECIM** (Asociación de Empresarios del Metal de Madrid) y patrono de **FENERCOM** (Fundación de la Energía de la Comunidad de Madrid). **ASEFOSAM** está representado en la Junta Directiva de todas las anteriores Organizaciones.

ASEFOSAM mantiene estrecha relación con la Sociedad para el Estudio y Desarrollo de la Industria del Gas (SEDIGAS), con el Gobierno de la Comunidad de Madrid y sus distintas Consejerías, en especial con la de Economía y Hacienda, de Empleo, Turismo y Cultura y sus diferentes Direcciones Generales: Industria, Energía y Minas, Empleo, Consumo, Innovación etc, así como con

los diversos Ayuntamientos que engloba, entre los que hay que destacar al Ayuntamiento de Madrid. Igualmente, **ASEFOSAM** mantiene estrechos vínculos con las compañías distribuidoras de gas (Gas Natural Fenosa, Madrileña Red de Gas, Repsol Butano etc.).

ASEFOSAM cuenta con uno de los Centros de Formación más modernos y mejor equipados de la Comunidad de Madrid. Ubicado en la Avenida de Córdoba, 21, en sus más de 3.500 metros cuadrados se imparten numerosos cursos y seminarios profesionales durante todo el año.

Misión, visión y valores

MISIÓN

ASEFOSAM es una Asociación Empresarial que tiene como Misión la defensa y representación de los intereses profesionales –tanto colectivos como individuales– de las empresas instaladoras de la Comunidad de Madrid, estableciendo todo tipo de servicios que contribuyan al desarrollo técnico, profesional y humano del sector, con especial atención a la mejora de la formación y cualificación de sus miembros, en armonía con el desarrollo personal y profesional de sus empleados.

VISIÓN

La Visión de **ASEFOSAM** es ser la Asociación de referencia en el sector de las instalaciones, logrando la adhesión mayoritaria de las empresas del sector, de manera que sea reconocida por estas, las Administraciones, el resto de operadores del sector de las instalaciones y la sociedad en general como un punto de referencia en el ámbito de la Comunidad de Madrid.

VALORES

Orientación al Asociado

Todas las políticas de **ASEFOSAM** tienen como elemento esencial la mejora de las condiciones profesionales de las empresas asociadas, para lo cual nos esforzamos en conocer sus necesidades y expectativas con el fin de proporcionar de manera continua más y mejores servicios que las satisfagan.

Compromiso con los empleados

Desde **ASEFOSAM** promovemos el desarrollo personal y profesional de cuantos forman parte de la plantilla, fomentando la participación, el trabajo en equipo, la mejora de las condiciones de trabajo, la conciliación de la vida profesional y familiar, la esta-

bilidad en el empleo, la igualdad de oportunidades y la formación continua.

Compromiso con la Sociedad y el Medio Ambiente

Desde **ASEFOSAM** somos conscientes de que el buen desarrollo de nuestra labor, debe redundar en la mejora de la calidad y la seguridad de las instalaciones, pero además, esta labor se refuerza con políticas de:

1. Integración en el mundo profesional de jóvenes y desempleados,
2. de información sobre la seguridad en el uso y mantenimiento de las instalaciones para todos los usuarios,
3. de participación en los organismos ante los que se tramitan las reclamaciones de los usuarios frente a las empresas instaladoras, fomentando el arbitraje como forma de solución rápida y barata de los conflictos,
4. apostando por soluciones que mejoren el rendimiento de los equipos e instalaciones logrando que sean más eficientes y respetuosos con el Medio Ambiente
5. y apostando por el fomento del asociacionismo como forma de participación de los ciudadanos y las empresas en las políticas sociales y económicas.



Política de **calidad** y **medio ambiente**

La Dirección de **ASEFOSAM** en el marco de la mejora de la eficiencia de los servicios prestados a nuestros clientes (Asociados y Alumnos), teniendo en cuenta el espíritu de servicio de la Asociación y el cumplimiento de los requisitos legales y reglamentarios para el ejercicio de su actividad y el respeto al Medio Ambiente, llevará a cabo un proceso de mejora continua en nuestros procedimientos, encaminado a la consecución del objetivo de la Calidad Total y la protección medioambiental, mediante la asignación de los recursos necesarios y basado en los siguientes principios:

- Analizar las expectativas de calidad y conseguir la satisfacción de nuestros Clientes, ofreciendo servicios conformes a las especificaciones y requisitos por ellos establecidos.
- Sustentar el principio de mejora continua como prioridad en la gestión de la calidad, interpretando las expectativas de nuestros clientes para que en caso de no corresponder, convertirlas en especificaciones de nuestros servicios.
- Promover la mejora continua de la imagen y reconocimiento de nuestro Sector y la protección del Medio Ambiente.
- Establecer una estrecha colaboración y grado suficiente de compromiso con nuestros proveedores, en el marco de la calidad y la protección medioambiental.
- Administrar los Recursos Humanos, implicar en la Gestión de la Calidad y el Medio Ambiente a todos los niveles jerárquicos de la Organización, promover la formación del personal, su desarrollo profesional y humano, y potenciar su actitud de trabajo en equipo y su espíritu de responsabilidad medioambiental

Todos y cada uno de los trabajadores de **ASEFOSAM**, somos los actores principales de los servicios prestados a nuestros clientes y es por esto que el éxito de este permanente desafío, necesita del compromiso de cada uno de nosotros.



Órganos de Gobierno

ASAMBLEA GENERAL

La Asamblea General es el órgano supremo de deliberación y decisión para el cumplimiento de las funciones y fines asociativos y está formada por todos los asociados. Sus decisiones vinculan a todos los miembros, incluidos lo ausentes y disidentes, y resuelve en última instancia los asuntos que se someten a su consideración.

JUNTA DIRECTIVA

La Junta Directiva es el órgano ejecutivo de la Asociación y actúa con sujeción a las disposicio-

nes de los Estatutos, del Reglamento de Régimen Interior, del Código Ético y de las normas establecidas por la Asamblea General. La Junta Directiva está formada por 14 miembros:

- Presidente.
- Vicepresidente 1º.
- Vicepresidente 2º.
- Vicepresidente 3º.
- Secretario.
- Tesorero.
- Contador.
- Siete Vocales.

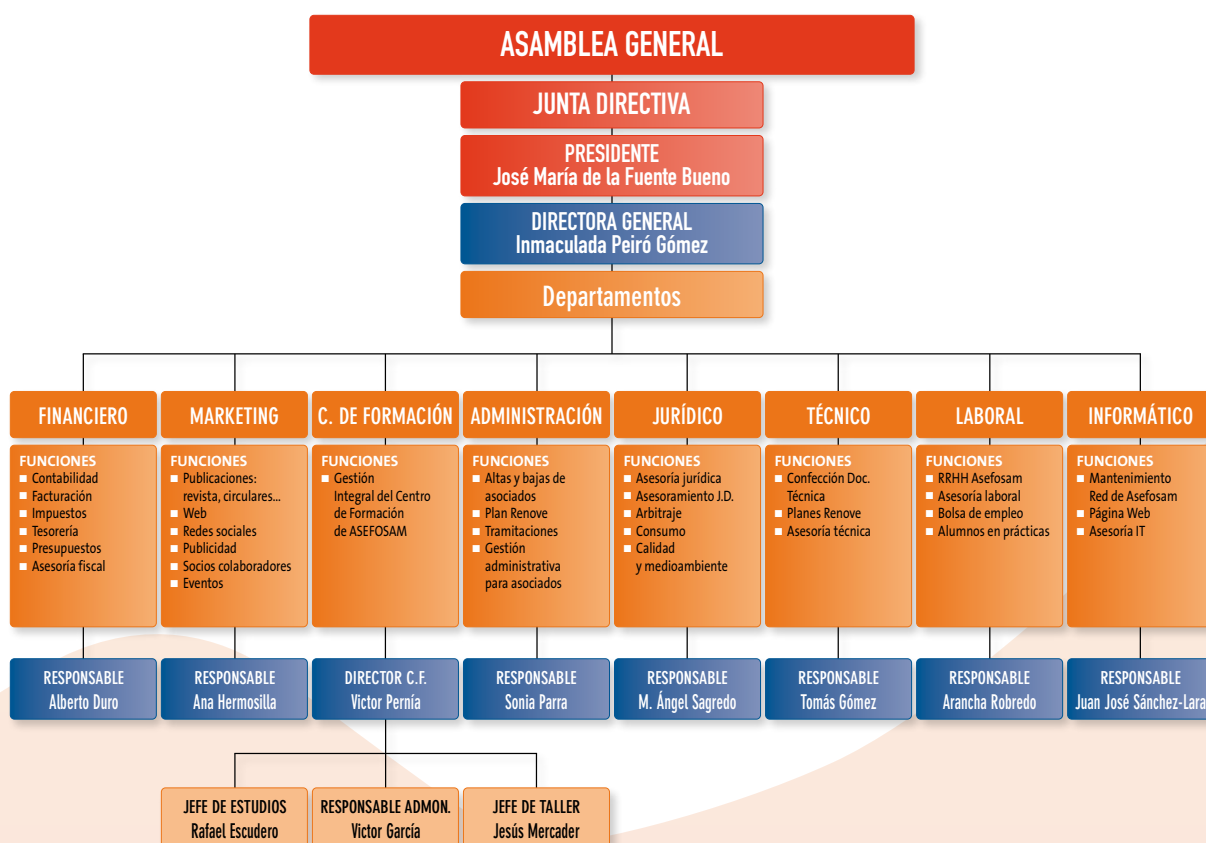
PRESIDENTE

El presidente de **ASEFOSAM** es elegido por la Junta Directiva.



EQUIPO PROFESIONAL

ASEFOSAM en el año 2012 ha contado con una plantilla estable de trabajadores de 42 personas. El organigrama del equipo profesional de ASEFOSAM es:



ACTIVIDAD INSTITUCIONAL

Asefosam

ACTIVIDAD INSTITUCIONAL

- Reuniones de los órganos de Gobierno de **ASEFOSAM**.
- Reuniones de Junta Directiva: 11
- Reuniones Asamblea General: 1
- Principales acuerdos adoptados en la Asamblea General Ordinaria de **ASEFOSAM** celebrada el día 22 de mayo de 2012:
 - Se aprueban las cuentas anuales de 2011 con Vº Bº de la Auditoría y los censores de cuentas acordándose destinar el resultado del ejercicio al fondo social.
 - Se aprueba el presupuesto para 2012 donde destaca que, en atención a la situación económica, se mantienen congeladas por tercer año consecutivo las cuotas sociales.
 - Se aprueba la memoria de actividades del año 2011.
 - Se aprueba el Reglamento de Régimen Interior como documento que completa y actualiza las previsiones de los estatutos. El mismo, de obligado cumplimiento para todos los socios, entró en vigor a los 30 días de su aprobación.
 - Se aprueba el Código Ético de **ASEFOSAM** como documento que pretende recoger el criterio ético o deontológico que deben regir las relaciones de los empresas asociadas con sus clientes, con la administración con el resto de empresas instaladoras y agentes del sector y con la propia Asociación.

Su firma es voluntaria excepto para los miembros de la Junta Directiva o para la participar en determinados servicios en cuyo caso se exige obligatoriamente su suscripción.



RELACIÓN CON LAS ADMINISTRACIONES PÚBLICAS

Asefosam

RELACIÓN CON LAS ADMINISTRACIONES PÚBLICAS

A lo largo del año 2102, **ASEFOSAM** en cumplimiento de sus estatutos ha mantenido reuniones con diferentes organismos del gobierno de la Comunidad de Madrid, donde se han tratado diversos asuntos relacionados con el colectivo de instaladores representado y el sector de las instalaciones en general.

Dirección General **de Industria**

Se han mantenido 27 reuniones con la Dirección General de Industria, Energía y Minas de la Comunidad de Madrid, abordando temas relacionados con los diferentes planes renove gestionados por **ASEFOSAM**, el plan de gasificación de polígonos industriales, modificación de la regulación de empresas de fontanería.

Dirección General **de Medio Ambiente**

Asefosam ha mantenido 2 reuniones con la Dirección General de Medioambiente de la Comunidad de Madrid, para tratar la problemática derivada del uso y manipulación de los gases fluorados.

Dirección General **de Consumo**

3 han sido las reuniones que Asefosam ha mantenido con la Dirección General de Consumo de la Comunidad de Madrid. En las citadas reuniones, se han tratado los siguientes asuntos:

- Análisis de los convenios por los que se rige nuestra colaboración en el Arbitraje de Consumo.
- Análisis de la problemática derivada de las reclamaciones consecuencia de los servicios prestados por las empresas instaladoras y de la actuación de algunas comercializadoras energéticas.
- Presentación de la nueva Directora General de Consumo.

Ministerio de Educación y Ciencia

Participación en la actual regulación de los Certificados de Profesionalidad.

Agencia para el Empleo

A través del Centro de Formación de Asefosam, se ha realizado una programación formativa con el Ayuntamiento de Madrid por medio de la Federación Regional de Asociaciones de Vecinos de Madrid, en el que se han desarrollado un total de 6 cursos para cerca de 100 desempleados de nuestro municipio.

Ayuntamiento de Madrid

El Departamento Jurídico de Asefosam ha impartido un curso sobre reglamentación de instalaciones de fontanería y gas para los técnicos de las OMIC del Ayuntamiento de Madrid.

Otros Ayuntamientos

Asefosam ha estado presente durante el año 2012, en la presentación de los planes de gasificación de polígonos en los municipios de Alcorcón, Móstoles, Getafe, Pinto, Torrejón de Ardoz, Arganda y Alcalá de Henares.



ALIANZAS CON OTRAS ASOCIACIONES Y ENTIDADES

Asefosam

ALIANZAS CON OTRAS ASOCIACIONES Y ENTIDADES

Uno de los objetivos y pilares de la Asociación es la consecución y refuerzo de alianzas con otros agentes del sector. Cumpliendo con esos objetivos, resumimos las alianzas con otras asociaciones y entidades afines:

Asociaciones

■ **AFEC** (Asociación de Fabricantes de Equipos de Climatización): Se ha coordinado la consecución del Plan Renove de Equipos de aire acondicionado.



■ **FECECA** (Federación de fabricantes de generadores y emisores de calor): Se han mantenido diversas reuniones para definir y coordinar los diferentes Planes Renove de calderas.



■ **FENERCOM** (Fundación de la Energía de la Comunidad de Madrid). Con Fenercom se han llevado a cabo diferentes acciones en el año 2012, siendo los asuntos y las acciones llevadas a cabo las siguientes:

- Coordinación y seguimiento de los diferentes Planes Renove/Impulso
- Impartición a través del Centro de Formación, de acciones formativas novedosas y con gran proyección de futuro en nuestro sector como la Microgeneración o la Termografía.
- Edición del Manual Técnico de Manipulación de Gases Fluorados realizado íntegramente por personal técnico del Centro de Formación.



■ **AECIM** (Asociación de Empresas del Metal de Madrid): **ASEFOSAM** es miembro de la Junta Directiva de Aecim, y como tal ha asistido a las reuniones celebradas en el año 2012.



Asimismo **ASEFOSAM** forma parte de la Mesa negociadora del Convenio de la Industria y Servicios del Metal de la Comunidad de Madrid.

Entidades

ASEFOSAM ha mantenido contacto con diferentes entidades afines al sector de las instalaciones. Resumimos los asuntos tratados

- **FREMAP.** Puesta en marcha de actuaciones específicas para colectivos particulares en materia de Prevención de Riesgos Laborales
- **Grupo EL CORTE INGLÉS.** Se ha mantenido diversas reuniones con el Grupo El Corte Inglés, para la gestión y admisión de Planes renove de calderas
- **LEROY MERLIN.** Propuesta de colaboración para empresas asociadas y creación de una división dirigida al profesional.



- **CENTROS PROPIOS DE FORMACION OCUPACIONAL DE LA COMUNIDAD DE MADRID.** Colaboración con los Centros oficiales de Paracuellos del Jarama, para impartir cursos de fontanería, gas e instalaciones térmicas, con el Centro de Leganés para impartir soldadura, electricidad y energía solar fotovoltaica y con el Centro de Moratalaz para impartir Instalaciones térmicas y caloríficas. Colaboración con el Centro de Referencia Nacional de Moratalaz para la realización de las Guías de Seguimiento de los Certificados de Profesionalidad de la Familia de Instalación y Mantenimiento
- **MAFOREM.** Colaboración con la sección de formación del Sindicato CC.OO en la formación de trabajadores en activo de nuestro sector, en este caso las acciones formativas desarrolladas se han correspondido con módulos concretos de diversos certificados de profesionalidad.

- **FERIA DE MADRID-IFEMA.** Desarrollo, organización y montaje del Taller de Técnicas Aplicadas a las instalaciones térmicas, en el marco de la Feria de Climatización, desarrollando contenidos formativos y divulgativos de interés para el conjunto de profesionales del Sector. Acuerdo para el envío a todos los asociados de Asefosam de pases personalizados a la Feria de Climatización de 2013.
- **FUNDACION CONFEMETAL.** Colaboración en materia formativa, para la realización de un plan de formación consistente en 5 certificados de profesionalidad para jóvenes desempleados menores de 30 años.



ASEFOSAM FORMACIÓN

Asefosam

ASEFOSAM FORMACIÓN



Actividad **Formativa**

Durante el ejercicio 2012 se han impartido un total de 137 cursos para un conjunto de 1.899 alumnos de 39 especialidades o cursos diferentes.

En cuanto a la tipología de cursos más solicitados o realizados destacan los siguientes:

ACTIVIDAD ORDINARIA ASEFOSAM

- **Manipuladores de gases fluorados:** Se ha continuado en este año con la acreditación de este tipo de profesionales, según lo establecido en el Real Decreto 795/2010 que entro en vigor en el ejercicio anterior, contabilizando a final de año un total de 23 cursos de los programas formativos PF1 y PF2, así como 451 técnicos acreditados en este periodo.
- **Tarjeta profesional de la construcción en el metal:** Se ha seguido realizando a buen ritmo los cursos de la TPC, tanto del ciclo I y II, resultando un total de 21 acciones formativas y 230 trabajadores acreditados.
- **Instaladores de gas autorizados:** En las diferentes categorías de acreditación (A, B y C) se han realizado un total de 18 cursos para 190 alumnos.
- **Agente de puesta en marcha mantenimiento y reparación de aparatos de gas (APMR):** Se han realizado 11 cursos para 174 técnicos que ya poseían la acreditación de gas.



- **Complementario de Gas Natural:** Esta acción se realiza exclusivamente para la empresa GAS NATURAL SDG, S.A. con su coordinación y colaboración, y se han realizado un total de 10 cursos para 101 alumnos.

CERTIFICADOS DE PROFESIONALIDAD

Actualmente este tipo de cursos constituye la programación más novedosa y exigente a todos los niveles, que realiza el Centro de Formación y que desde que iniciamos en el ejercicio 2010 ha venido registrando importantes incrementos anuales.

Durante el ejercicio 2012 se han realizado un total de 17 certificados completos y 2 parciales para un total de 297 alumnos.

De los certificados realizados es destacable aquellos con los que consigue la triple acreditación ofi-

cial de instalador/mantenedor de la especialidad por Industria, manipulador de gases fluorados en cualquier carga igualmente por Industria y la TPC del Metal por la Fundación del Metal.

- **Montaje y mantenimiento de instalaciones de climatización y ventilación extracción:** Se trata de un Certificado de Profesionalidad completo del que hemos realizado 8 ediciones con 126 alumnos para los dos Organismos Públicos con potestad acreditadora (Servicio de Empleo Público Estatal-SEPE y Consejería de Empleo de la Comunidad de Madrid).
- **Montaje y mantenimiento de instalaciones frigoríficas:** Al igual que en el caso anterior se trata de un Certificado de Profesionalidad completo que se ha realizado en 8 ocasiones para 125 alumnos y para los mismos Organismos Públicos que en el caso anterior.

Acreditaciones oficiales en formación

Durante el ejercicio 2012 se han mantenido todas las acreditaciones oficiales en vigor en el Centro de los diferentes Organismos públicos y privados, añadiendo el 18 de Enero una resolución de la Consejería de Educación y Empleo de la Comunidad de Madrid, por la que se nos acreditaba en otros tres Certificados de Profesionalidad, que son las siguientes:

- Montaje puesta en servicio, mantenimiento y revisión de instalaciones receptoras y aparatos de gas (enas0110).
- Soldadura oxigas y soldadura mig/mag (fme0210).



- Soldadura con electrodo revestido y tigo (fmec0110).

Con estas 3 nuevas acreditaciones se completan un total de 10 certificados de profesionalidad completos en las principales ramas de nuestra actividad, con alguno de ellos o la combinación de varios, podemos alcanzar las siguientes acreditaciones oficiales de nuestro sector por la vía de certificación de profesionalidad establecida en el Real Decreto 560/2010 y otros específicos de actividades concretas:

- Instalador de Electricidad nivel especialista.
- Instalador Térmico en los Edificios.
- Instalador de Gas Categoría B.
- Instalador Frigorista.
- Manipulador de Gases Fluorados en Cualquier carga.
- Agente de Puesta en Marcha, Mantenimiento y Reparación de Aparatos de Gas y Adecuación de Aparatos.
- Soldador de Polietileno tipo A y C.
- Tarjeta Profesional de la Construcción en el Sector del Metal.

En el mes de enero solicitamos y obtuvimos del Servicio de Empleo Público Estatal SEPE, la acreditación a nivel nacional de 3 Certificados de Profesionalidad que ya teníamos a nivel de la Comunidad de Madrid, concretamente:

- Montaje y mantenimiento de instalaciones frigoríficas (IMAR0108).
- Montaje y mantenimiento de instalaciones de climatización y ventilación-extracción (IMAR0208).
- Montaje y mantenimiento de instalaciones solares térmicas (ENAE0208).

Servicio de Bonificación de Créditos Formativos

Desde hace ocho años **ASEFOSAM** presta este servicio de manera complementaria a la impartición formativa. El servicio de bonificación se trata de un servicio de financiación pública mediante el cual **ASEFOSAM** desarrolla todos los trámites en nom-

bre de las empresas con el fin de que puedan bonificarse total o parcialmente el coste de los cursos en sus cotizaciones sociales mensuales.

Este servicio es totalmente gratuito para las empresas que han confiado la formación de sus trabajadores en el Centro de Formación de **ASEFOSAM**.

Como datos podemos indicar que en el año 2012 se han mantenido de alta en la Agrupación de Empresas de **ASEFOSAM** un total de **818 empresas**, de ellas **225 han utilizado sus créditos** disponibles en formación afectando a **420 alumnos en 68 cursos diferentes**.



SERVICIOS DE ASEFOSAM

Asefosam

SERVICIOS DE ASEFOSAM

Intermediación Laboral para la Realización de Prácticas no Laborales en Empresas

La creación del nuevo Servicio de Intermediación Laboral ha supuesto el impulso de los programas de prácticas no laborales en empresas asociadas, motivado todo ello por la necesidad que tienen los alumnos de los cursos de Certificados de Profesionalidad de realizarlas para poder obtener sus titulaciones, pues son consideradas como una parte más del curso.

Mención aparte merecen las prácticas realizadas bajo el programa de formación realizado para la Fundación CONFEMETAL con 75 desempleados menores de 30 años que se realizó entre febrero y mayo, teniendo la obligación de asumir la realización de las prácticas de los alumnos en el mes de Junio y Julio pues eran las fechas previstas para la finalización del Plan. Destacable fue la participación de las empresas asociadas y el trabajo del Servicio de Intermediación que logró realizar todas las prácticas en una época del año poco propicia por los periodos vacacionales de las empresas.

En agradecimiento y reconocimiento a las empresas participantes en este programa pasamos a mencionarlas a todas ellas:

EMPRESA	PRÁCTICAS REALIZADAS
REMICA, S.A.	42
INTRA, S.A.	32
PROIMA, S.A.	14
PROPANO TERMICA, S.A.	5
DALKIA, ENERGÍA Y SERVICIO, S.A.	5
AIRMASA, S.A.U.	4
EUROPOLAR, S.L.	3
TECNICAS DE INGENIERIA Y SUPERVIS. S.L.	3
MARTIN AGENJO INSTALACIONES, S.L.	2
INGESAN S.A.U. –GRUPO OHL–	1
MANTENIMIENTO INTEGRAL, S.L. (MARSERMAR)	1
FERROVIAL SERVICIOS, S.A.	1
INTEFRI, S.A.	1
MARIANO JM4, S.L.	1
FRIDEC, S.L.	1
CIR CARABANCHEL, S.L.U.	1
GAS MIRAFLORES, S.L.	1
IFI CENTRO SAT, S.L.	1
ELISEO ARAGON CARRASCO	1
CALDERALIA, S.L.	1
IMATEC CLIMATIZACIÓN, S.L.	1
MUNDO MONTAJES, S.L.	1
JUPEMA, S.A.	1
INSTALACIONES BALLESTEROS, S.L.	1
CLIDAMA, S.L.	1
CLIMASOFT HENARES, S.L.	1
YUCU CLIMATIZACION, C.B.	1
CASFRICLIMA, S.L.	1
CENTER CLIMAT. Y MANTENIMIENTO, S.L.	1
INSTALACIONES CALORIFICAS, A.F., S.L.	1
TOTAL	131

Trámites para los Asociados



Uno de los servicios más valorados por las empresas asociadas a **ASEFOSAM** es el de preparación, consultas y seguimientos de expedientes ante la Dirección General de Industria de la Comunidad de Madrid. A continuación se resume la actividad llevada a cabo en ese ámbito:

- 347 carnés/certificados de cualificación.
- 157 certificados personales de gases fluorados.
- 107 certificados de empresas de gases fluorados.
- 268 declaraciones responsables.
- 171 duplicados certificados de empresa (por extravío o para la obtención de fecha indefinida).

ASEFOSAM ofrece como servicios a sus empresas asociadas el trámite para la obtención de las tarjetas de estacionamiento regulado con el Ayuntamiento de Madrid.

Servicio 902 **Work de Avisos de Trabajo para Usuarios finales**

Servicio que ofrece **ASEFOSAM** a los usuarios y consumidores, a través del teléfono **902.051.280**. Llamando a este número de teléfono podrán localizar a empresas instaladoras de calefacción, climatización, fontanería, gas, electricidad y contratar sus servicios, con la garantía de que todas ellas están adheridas al sistema de arbitraje de consumo de la Comunidad de Madrid y suscritas al código de buenas prácticas de **ASEFOSAM**

Es un servicio totalmente gratuito que está proporcionando trabajo a todas las empresas asociadas que cumplen con los requisitos solicitados.

Son **203** las empresas adheridas a este servicio, de las cuales **47** se han dado de alta en 2012.

Aseorías de **ASEFOSAM**

ASESORÍA TÉCNICA

Se han contabilizado a lo largo del año 2012 un total de 1.587 consultas técnicas.

Las materias que han tenido una mayor incidencia a modo de consultas son:

- Las modificaciones de instalaciones receptoras de gas y las reformas de instalaciones térmicas, apoyadas principalmente por las actuaciones incluidas en los Planes Renove.



- Las consultas relativas a los registros como productores de residuos peligrosos en la Comunidad de Madrid, que han aumentado con la vigencia del Plan Renove de equipos de aire acondicionado.
- Las consultas relativas a los repartidores de costes de calefacción (calorímetros), al ser incentivados estos equipos por el Plan Renove de salas de calderas de la Comunidad de Madrid.

No obstante, hay que destacar la gran diversidad de las consultas realizadas, que han tocado prácticamente todas las actividades que desarrollan las empresas asociadas a **ASEFOSAM**.

ASESORÍA FISCAL

A lo largo del año 2012, las consultas más frecuentes que ha recibido la Asesoría Fiscal son las relacionadas con los siguientes asuntos:

- Tipo de IVA a aplicar en reformas y reparaciones en el hogar.
- Inversión del sujeto pasivo en obra nueva para subcontratados.
- Módulos: nuevo límite de facturación para permanecer en estimación objetiva.
- Acuerdos que **ASEFOSAM** mantiene con diferentes entidades bancarias para la financiación de instalaciones.

ASESORÍA LABORAL

A lo largo del año 2012, las consultas más frecuentes que ha recibido la Asesoría Laboral son las relacionadas con los siguientes asuntos:

- Jubilación: Edad de jubilación, cuantías y años cotizados.
- Reducción de la jornada laboral a los trabajadores por falta de trabajo.
- Modalidades de contratación más económicas.
- Prevención de riesgos laborales para autónomos.
- Formación necesaria en materia de prevención en el sector del metal.



ASESORÍA JURÍDICA

Se han contabilizado a lo largo del año 2012 un total de 158 consultas jurídicas. Las materias que han tenido una mayor incidencia a modo de consultas son:

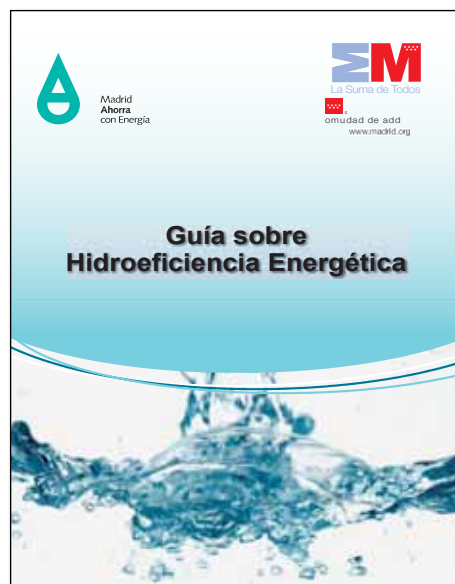
- Cuestiones relacionadas con la garantía de las instalaciones y equipos suministrados.
- Cuestiones relacionadas con la normativa del IVA, en particular supuestos en que se puede aplicar el tipo de IVA reducido y, a raíz de la modificación legal del mes de octubre, efectos de la inversión del sujeto pasivo en obras de construcción.
- Cuestiones relativas a la falta de pago o dificultades en el cobro, en ocasiones, ligado a problemas en la legalización de instalaciones.
- Distintas cuestiones relativas a los efectos del cese de actividad (jubilación, traspaso del negocio, etc)

Asimismo y en virtud del Convenio que **ASEFOSAM** mantiene con la Comunidad y el Ayuntamiento de Madrid, se ha asistido como árbitro a 34 Juntas Arbitrales de Consumo.



Publicaciones y Colaboraciones

El Dpto Técnico de Asefosam ha participado en la elaboración de la **“GUIA DE HIDROEFICIENCIA ENERGÉTICA”**, con la aportación del Capítulo 4. La necesidad del agua en los edificios de viviendas y su repercusión en el consumo de energía: perspectivas de futuro.



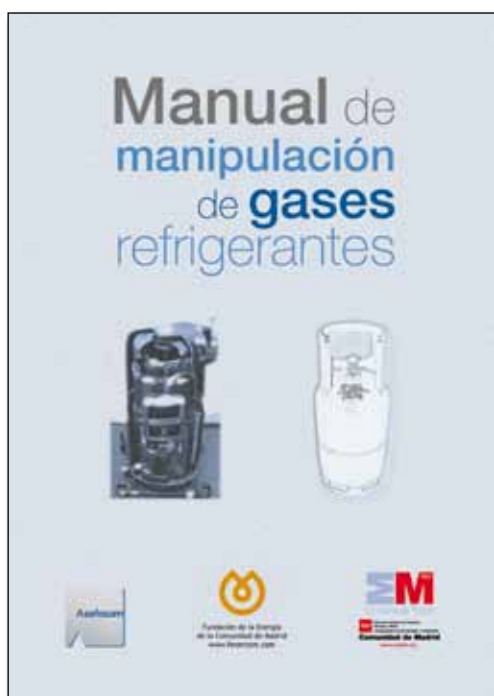
El Centro de Formación de **ASEFOSAM** ha elaborado el **MANUAL DE MANIPULACIÓN DE GASES REFRIGERANTES**. Este Manual, es una guía básica para todos aquellos profesionales que se dedican a la instalación/mantenimiento de equipos que contengan este tipo de gases.

Fruto de la alianza **ASEFOSAM-FENERCOM**, nace este manual que estructurado en cinco capítulos, recoge la siguiente información:

- Introducción a los gases fluorados.
- Antecedentes, historia y efectos de los gases fluorados en el medio ambiente.

- Aplicación de los gases fluorados en los equipos de climatización y refrigeración.
- Marco legislativo.
- Gestión ambiental de los sistemas de refrigeración y climatización durante la instalación, el mantenimiento, la revisión o la recuperación de los gases fluorados.

Este Manual imprescindible para todo profesional que manipule gases refrigerantes, ha sido elaborado por el Centro de Formación de **ASEFOSAM**, Centro Acreditado desde hace dos años para la impartición del curso oficial de Manipulador de Gases Fluorados **y que ha impartido y ha acreditado a más de 1.500 personas en esta materia.**



Memorias Técnicas

Durante el año 2012, se han realizado un total de 215 memorias técnicas de las especialidades de Fontanería, Instalaciones Térmicas y Gas.

Información

CIRCULARES

Apostando por la innovación, agilidad y acorde a los tiempos, la remisión de circulares informativas se realiza mediante correo electrónico. Del total de socios de **ASEFOSAM** el 95% reciben las circulares por esta vía. En el año 2012, se han enviado 85 circulares.

PRESENTACIONES DE PRODUCTO/SERVICIOS

En la línea de mantener a las empresas instaladoras asociadas informadas de las últimas novedades de productos y servicios, en la sede social de **ASEFOSAM** se han organizado un total de 25 Jornadas Técnicas, a las cuales han asistido un total de 1513 personas.



PÁGINA WEB Y REDES SOCIALES

Asefosam apostando continuamente por la innovación y las nuevas tecnologías, tiene en su página web www.asefosam.com el canal de información más activo y dinámico del sector de las instalacio-

nes en la Comunidad de Madrid. Todas las novedades del sector, circulares, revista en formato digital, información técnica, jurídica, cursos de formación, servicios etc, está presente en el portal de la Asociación.

Nuestra web es referencia para estar al día de todo lo que ocurre en el sector de las instalaciones, disponiendo de un apartado solo para los asociados a **ASEFOSAM**, donde se encuentra toda la información relativa a temas técnicos, acuerdos exclusivos etc.



Asimismo **ASEFOSAM** está presente en dos de las más importantes redes sociales, Facebook y Twitter, donde se informa del día a día de la asociación.



Puedes encontrarnos en www.facebook.es/asefosam y [@asefosam](https://twitter.com/asefosam)

Convenios de Colaboración

A lo largo del año 2012, **ASEFOSAM** ha llegado a nuevos acuerdos con diferentes entidades, con el obtuvo de que las empresas instaladoras asociadas puedan disfrutar de condiciones ventajosas en distintos productos y servicios.

FABRICANTES DE EQUIPAMIENTO

Acuerdo **BAXI ROCA** para el mantenimiento de instalaciones térmicas.

Bajo una nueva forma de cooperación, se permite a los asociados de **ASEFOSAM** dar de alta en el sistema Baxisystems, todas aquellas calderas BAXI que se instalen, con la mejora de poder disponer en tiempo real del parque de



calderas y estado. Asimismo el acuerdo alcanzado con Baxi refuerza la comercialización de contratos de mantenimiento de las calderas que los instaladores instalen.

COMPAÑÍAS ENERGÉTICAS

Madriña Red de Gas: Acuerdo para participación de las empresas instaladoras en campaña de comercialización de Saturación Vertical de instalaciones.

Mediante un acuerdo sin precedentes, y frente al criterio general establecido en la Oferta Pública de Madriña Red de Gas, las empresas asociadas a **ASEFOSAM** que se acojan a este acuerdo percibirán una **contraprestación económica** por parte de Madriña Red de Gas **IGUAL para todas**, con independencia del tamaño de la empresa y el número de instalaciones realizadas.

SEGUROS

Renovación y revisión de las condiciones del seguro de responsabilidad civil con la Correduría de Seguros Madrid CSM.

Asefosam mantiene un acuerdo estable con **CSM**, mediante el cual se ofrece a las empresas asociadas a **ASEFOSAM** un seguro de responsabilidad civil un precio excepcional con las mejores condiciones técnicas del mercado. Asimismo se dispone de una gran variedad de seguros para el colectivo de **ASEFOSAM**.

COMUNICACIÓN/INTERNET/REDES SOCIALES

Acuerdo con **THUMB WORLD CORPORATION 12 S.L.**, para elaboración de páginas wap para dispositivos móviles.

PRODUCTOS FINANCIEROS

A través de la empresa **OPTIMA FINANCIAL PLANNERS**, compañía europea líder en planificación patrimonial y financiera, se ofrece a todas las empresas un concepto de negocio diferente, basado en el análisis pormenorizado del patrimonio de cada cliente para diseñar un plan a medida, que garantice el nivel de vida de la persona y la unidad familiar.

ROPA DE TRABAJO Y EQUIPOS DE PROTECCIÓN INDIVIDUAL

Asefosam mantiene un acuerdo de colaboración con la empresa **DISEÑOS MEDI**. La larga experiencia de esta empresa en la fabricación y distribución de vestuario corporativo y técnico, así como de toda la gama de equipos de protección individual hace que los asociados de **ASEFOSAM** cuenten con un proveedor de confianza y con unos ahorros muy importantes en la compra de ropa de trabajo.

Actividades Sociales y Deportivas para las Empresas Asociadas

TORNEO DE PADEL

El 20 de Abril se celebró el I Torneo de Pádel de **ASEFOSAM** con la colaboración de Fagor en la Ciudad de la Raqueta, reuniendo a más de 100 personas del sector de las instalaciones.



El Torneo se disputó entre 32 parejas formadas por empresas asociadas a Asefosam, y finalmente quedaron ganadores de la Liga A Pablo Carretero y Juan Pascual de la empresa **IBERCOLD S.L.** y José M^a Blanco y Héctor Ramiro de la empresa **Gas y Calefacción S.L.** de la Liga B.

TORNEO DE MUS

El 24 de Mayo, se celebró la undécima edición del campeonato de mus que anualmente organiza **ASEFOSAM** para sus empresas asociadas



Enrique Cata, de la empresa asociada, JULIO RODRIGUEZ HERRAEZ.

El torneo contó una vez más con el patrocinio de **JUNKERS**, que obsequió a todos los participantes con un cóctel servido en el salón de juego, además de colaborar con regalos para todos los participantes y con un regalo especial para los campeones.

FIESTA PATRONAL

El 15 de junio tuvo lugar en el “Antiguo Convento” de Boadilla del Monte la celebración de la XXXIII edición de la Fiesta Patronal de **ASEFOSAM**, Cena anual de gala de la Asociación, con la asistencia de 405 personas.

y demás profesionales del sector de las instalaciones. Fue en el “El Mirador de Cuatro Vientos”, donde las 64 parejas participantes pudieron disfrutar de un Torneo renovado en cuanto las bases de clasificación, realizándose primero una liguilla clasificatoria y después pasando a Liga A y Liga B, dependiendo de su posición en la tabla.

Al término del torneo la pareja vencedora fue la compuesta por Julián Buenache y Jose Luis Cruz, de la empresa MADRILEÑA RED DE GAS, que superó en la final a la compuesta por Antonio Lambea y

Una vez finalizada la cena, se disfrutó del espectáculo, del humorista Leo Harlem, gracias a la colaboración de **BAXIROCA**, el cual también hizo disfrutar con el sorteo de regalos que ofrecieron varias empresas colaboradoras de Asefosam.

Como es habitual, la cena de gala de **ASEFOSAM** contó con una nutrida representación de destacados miembros del sector como fabricantes de equipamiento, almacenistas, compañías energéticas, asociaciones afines y miembros de la Administración Autónoma.



Tarjeta Socio ASEFOSAM

Como novedad, el año 2012 se emitieron las tarjetas de asociado a **ASEFOSAM**. Esta tarjeta, que recoge la nueva imagen corporativa de la Asociación, pretende identificar a las empresas instaladoras de **ASEFOSAM** asociándolas a una imagen de modernidad, confianza y calidad en el servicio frente al resto de empresas instaladoras. Así mismo permite a todos los asociados identificarse como tales ante las distintas entidades con las que **ASEFOSAM** ha firmado acuerdos de colaboración.

Esta Tarjeta ha sido realizada con la colaboración de la empresa Madrileña Red de Gas, y aporta un valor añadido a todos los asociados debido a que en la

tarjeta aparece impreso un número de teléfono directo para que las empresas contacten directamente con la distribuidora de gas, diferenciándose de los teléfonos destinados a la atención de usuarios.



CONGRESO CONAIF

Asefosam

CONGRESO CONAIF

ASEFOSAM forma parte de la Comisión de Promoción Externa de CONAIF que en el año 2012 ha sido la encargada de organizar el XXIII Congreso de Conaif en Lleida. Este Congreso ha supuesto una antes y un después en la historia de los Congresos realizados por la Confederación.

Un Congreso de Conaif que se presentó enfatizando factores actitudinales imprescindibles, hoy por hoy, para alcanzar nuevos retos, ya que el éxito empresarial ya no reside en una buena gestión de los productos y servicios, sino también en el entusiasmo, el optimismo, el talento, la inteligencia emocional y la creatividad.

De la mano de referentes del mundo empresarial, como Antonio Brufau y Ramón Termens, y expertos profesionales en diferentes ámbitos como Alfons Cornella, Antonella Brogna, Emilio Ontiveros José María Gasalla y Xesco Espar entre otros, el Congreso de Conaif celebrado en la Universidad de Lleida fue un éxito de organización, asistencia y participación.

El deseo de la Confederación en Lleida fue abrirse a la diversidad, como fuente de intercambio de conocimiento, reuniendo no sólo a las empresas instaladoras físicamente en la Universidad sino a través de internet ya que el Congreso fue retransmitido por streaming.



GESTIÓN DE DIFERENTES PLANES RENOVE DE LA COMUNIDAD DE MADRID

Asefosam

GESTIÓN DE DIFERENTES PLANES RENOVE DE LA COMUNIDAD DE MADRID



Plan Renove de calderas individuales de condensación

En este plan se ha incentivado la sustitución de calderas de calderas de carbón, GLP, gasóleo o gas natural en la Comunidad de Madrid por calderas

de condensación. En concreto se han subvencionado los siguientes cambios:

- Carbón a gas natural o GLP.
- De GLP a GLP o a gas natural.
- De gas natural a gas natural.
- De gasóleo a gasóleo, gas natural o GLP.

Se ha desarrollado con una participación activa de 666 empresas instaladoras que han tramitado 9.818 expedientes, con una cuantía de incentivo total de 2.515.888 €, generando una actividad económica con una inversión total de 14.078.539 €.

Plan Renove de equipos de aire acondicionado

En este plan se ha incentivado la sustitución de equipos de aire acondicionado domésticos usados por equipos con etiquetado energético de clase A o superior.

Se ha desarrollado con una participación activa de 106 empresas instaladoras que han tramitado 1.118 expedientes, con una cuantía de incentivo total de 221.981 € y generando una actividad económica con una inversión total de 1.353.488 €.

PLAN RENOVE DE SALAS DE CALDERAS

¿Qué es el Plan Renove de Salas de Calderas?

Se trata de un Plan para la aportación de incentivos por las reformas de instalaciones térmicas con calderas de carbón, GLP o gasóleo realizadas en el ámbito de la Comunidad de Madrid, tras las que se instalen calderas de condensación que utilicen gas natural como combustible.

¿Cuál es el importe del incentivo?

El incentivo del Plan Renove de Salas de Calderas depende de la potencia de la nueva instalación y se compone de dos partes:

- La aportación de las empresas distribuidoras:

Potencia (kW)	Importe Incentivo**
230	3.128 €
530	5.856 €
830	7.870 €

**Para cualquier otra potencia véase la información.
*La cuantía de los incentivos no podrá superar el 12% del coste eligible, entendido como el 10% de los costes aceptados en el expediente y otro 2% no incluido.

- La aportación de las empresas instaladoras adheridas al Plan:

Adicionalmente, las empresas instaladoras aportarán las siguientes cuantías en función de los equipos instalados:

Calorizador general	0,3 kW
Integración de sistema de integración	0,3 kW
Integración de sistemas de bombeo de alta eficiencia con variador de frecuencia	0,4 kW
Integración de sistemas individualizados de consumo	0,4 kW

PERIODO DE REALIZACIÓN DE LA INVERSIÓN:
desde el día 6 de noviembre de 2012
hasta el 1 de diciembre de 2013

INFORMACIÓN:
www.cambiatucaldera.com
ASEFOSAM: 91 468 72 51

Plan Renove de Salas de Calderas en la Comunidad de Madrid

www.cambiatucaldera.com

Plan Renove de salas de calderas

En este plan se han incentivado las reformas de instalaciones térmicas que den servicio a comunidades de propietarios o fincas de propiedad particular de dos o más viviendas, edificios de viviendas pertenecientes a Comunidades de Bienes con potencia térmica nominal mayor a 70 kW, empresas con potencia térmica nominal mayor a 70 kW, edificios pertenecientes al sector terciario con potencia térmica nominal mayor a 70 kW., tras las que se instalen generadores de calor de condensación que utilicen gas natural, GLP o gasóleo como combustible.

Se ha desarrollado con la participación activa de 45 empresas instaladoras del sector que han tramitado un total de 248 expedientes abonados, con una cuantía de incentivo total de 4.566.179 € y generado una actividad económica con una inversión total de 21.457.287,93 €.

Plan Renove de calderas industriales

En este plan se han incentivado las reformas de las calderas pertenecientes a procesos industriales dentro del Sector Industrial donde las nuevas calderas utilicen gas natural como combustible. Se ha desarrollado con la participación activa de

4 empresas instaladoras del sector que han tramitado un total de 4 expedientes abonados, con una cuantía de incentivo total de 127.063 € y generado una actividad económica con una inversión total de 624.477 €.

Plan para el impulso a las energías renovables

Plan de fomento de la Cogeneración

En este plan se incentivan la instalación de plantas de cogeneración y trigeneración de pequeña potencia y la instalación de plantas de cogeneración y trigeneración de alta eficiencia en el sector terciario. Se ha desarrollado con la participación activa de 1 empresa instaladora del sector que han tramitado 1 expediente abonado, con una cuantía de incentivo total de 22.136 € y generado una actividad económica con una inversión total de 148.219 €.

En este plan se incentivan las instalaciones de aprovechamiento de energías renovables mediante sistemas de energía solar térmica para instalaciones térmicas, instalaciones solares fotovoltaicas aisladas o mixta fotovoltaica-eólica, sistemas de producción de energía térmica a partir de calderas de biomasa y sistemas de aprovechamiento de energía térmica, calor y/o frío, existente en el subsuelo (geotermia). Se ha desarrollado con la participación activa de 86 empresas instaladoras del sector que han tramitado un total de 245 expedientes abonados, con una cuantía de incentivo total de 2.234.083 € y generado una actividad económica con una inversión total de 8.935.636 €.

CUADRO RESUMEN DE LOS PLANES RENOVE E IMPULSO GESTIONADOS				
PLAN RENOVE/IMPULSO	EMPRESAS ADHERIDAS CON PARTICIPACIÓN EFECTIVA	EXPEDIENTES TRAMITADOS CON INCENTIVO CONCEDIDO	INCENTIVO TOTAL	ACTIVIDAD ECONOMICA GENERADA POR EL PLAN
PLAN RENOVE DE CALDERAS DE CONDENSACIÓN (mayo-octubre)	666	9818	2.515.888 €	14.078.539 €
PLAN RENOVE SALAS DE CALDERAS	45	248	4.566.179 €	21.457.288 €
PLAN RENOVE CALDERAS INDUSTRIALES	4	4	127.063 €	624.477 €
PLAN DE FOMENTO DE LA COGENERACION	1	1	22.136 €	148.219 €
PLAN DE IMPULSO A LAS ENERGIAS RENOVABLES	86	245	2.034.083 €	8.935.636 €
PLAN RENOVE DE EQUIPOS DE AIRE ACONDICIONADO	106	1118	225.981 €	1.353.488 €
TOTAL	908	11.434	9.491.330 €	46.597.647 €

SOCIOS COLABORADORES

Asefosam

SOCIOS COLABORADORES



luz · gas · personas





Mercedes-Benz



CIFRAS Y DATOS DEL AÑO

Asefosam

CIFRAS Y DATOS DEL AÑO

Indicadores	2011	2012
Nº Jornadas realizadas	23	25
Nº Socios colaboradores	60	65
Nº Consultas técnicas	2.663	1.581
Nº Consultas jurídicas	190	156
Nº Consultas laborales	262	175
Nº Tramitaciones ante D.G.I.	2.034	1.056
Nº Circulares enviadas	79	83
Nº Memorias Técnicas	309	215
Nº Llamadas 902 WORK	6.150	7.272
Nº cursos realizados en el C.F.	186	137
Nº Cursos Formación Pública	52	51
Nº Cursos Formación Continua	134	86
Nº Alumnos	2.947	1.899
Calificación profesores teóricos	8.9	8.9
Calificación profesores prácticos	8.7	8.7
Horas impartición clases	28.330	22.787
Nº Reclamaciones alumnos	1	0
Nº empresas bonificadas	212	225
Nº accesos a la web	405.902	430.663
Nº socios de Asefosam	2.050	1.999

AGRADECIMIENTOS

Asefosam

AGRADECIMIENTOS



2012 ha sido un año difícil para el colectivo que representa **ASEFOSAM**. Por ello queremos mostrar nuestro agradecimiento a todas las personas y entidades que han colaborado y trabajado con la Asociación: empresas asociadas, personal laboral, asociaciones afines, entidades públicas y privadas, etc...

En especial queremos expresar nuestro agradecimiento a las empresas asociadas y a los “socios colaboradores” de la Asociación.

De un lado, las empresas asociadas dan sentido a la existencia de **ASEFOSAM**. Su presencia en la sede social y el Centro de Formación, su asistencia a presentaciones de productos, su interlocución diaria con las personas que trabajan en **ASEFOSAM**, llenan de contenido nuestra labor diaria. Nuestro agradecimiento a todas ellas por seguir depositando su confianza en nosotros. En estos momentos de dificultad económica, la unión del colectivo es vital para poder salir adelante.

Por otra parte, los socios colaboradores de **ASEFOSAM**, han decidido continuar apostando a lo largo de 2012 por el colectivo de empresas instaladoras, realizando jornadas formativas y presentaciones de productos o servicios en la sede social y en el centro de formación, formando e informando a las empresas instaladoras y haciendo un esfuerzo comercial muy necesario en estos momentos.

A pesar de los tiempos que corren, los socios colaboradores de **ASEFOSAM** han mantenido su apuesta por la Asociación convencidos de que la presencia en **ASEFOSAM** de manera continua es un valor añadido. La colaboración y las alianzas son siempre necesarias y en tiempos difíciles, son imprescindibles. Por ello **ASEFOSAM** se ha convertido en compañero de viaje de muchas empresas que entienden que la labor de la Asociación está ligada a sus intereses comerciales y de fidelización de sus clientes. A todos ellos, gracias.

Asefosam

